

中六家長日

主題：升學資訊

教育局「中六學生資訊專頁」

S6 中六學生資訊專頁

Home | Back | English 简体 | Font Size | Print

大學聯合招生辦法
(JUPAS)

其他學位 /
副學位課程

職業專才教育

應用教育文憑課程

中國內地 /
海外升學

非本地課程

就業

參考資料

打氣區

中六 學生資訊專頁



<https://s6.edb.edcity.hk/tc/index.php>

最新消息

2025年11月
10日

165所內地高等院校招
收香港學生



2025年11月5
日

2026/27 學年內地高校
招收香港中學文憑考試
學生計劃－重要日程



2025年10月
13日

香港卓越獎學金計劃
(2026 - 27) 接受申請



2025年9月25
日

第五屆學校推薦直接錄
取計劃十月接受報名



其他資訊




院校資訊日



家長講座 



重讀中六 

中六學生重要日程表

2025年10月9日 (上午9時) 至12月3日 (下午5時)

透過聯招網上系統遞交申請



十一月 ▾ 2025

去



日

一

二

三

四

五

六

文憑試成績 與升學

文憑試四個核心科目

- 中國語文

- 英國語文

- 數學

- 公民及社會發展 (達標)(A)

+ 2科選修科目

(數學延伸單元可作選修科考慮)

文憑試成績計分方法

5** = 7分

5* = 6分

5級 = 5分

4級 = 4分

3級 = 3分

2級 = 2分

1級 = 1分（不達標）

5科成績總分？

3個核心 + 2選修 或 4個核心 + 1選修
或 最佳5科成績

文憑試成績計分方法-

	5	5*	5**
港大	5.5	7	8.5
科大	5.5	7	8.5
中大	5.5	7	8.5
理大	5.5	7	8.5
城大	5.5	7	8.5
浸大	5	6	7
教大	5	6	7

入讀「學士學位」課程， 文憑試**最低**成績

(中英數**公民**+2個選修科)

港大 浸大
科大 理大
城大 中大

「332A」
+ 「33」

嶺大
教大
都大

「332A」
+ 「22」

入讀「學士學位」課程，
文憑試**最低**成績 (SSSDP)
(中英數**公民**+1個選修科)

樹仁
東華
方大
THEi
伍倫貢

「332**2**」
+ 「2」

額外選修科目計算法

中大

第六/七科可獲加分

理大

所有科目的成績會用作計算另一參考分數

港大

在考獲同分的考生中篩選考生
/在計算最佳五科時考慮

科大

會酌量加分

入讀「高級文憑或副學士」課程，
文憑試**最低**成績。

「22222」

- 5個科目，包括中、英
- 可包括「公民與社會發展科」，
要取得「達標」成績
- 可包括數學科延伸部分（單元一
或二）

文憑試核心科目最低成績
(「中、英、數、公民」)

升學類別

「332A33」或「332A22」
及18分(5科)或以上

資助學士學位

「332A22」及18分(5科)以下

自資學士學位/SSSDP
資助/自資副學士或高級文憑

「22222」或以上
(任何5科包括中英)
未達「3322」

資助/自資/SSSDP
副學士及高級文憑

「22222」以下

基礎文憑、
應用教育文憑

資助、自資

課程

「資助」與「自資」 課程有何分別？

- 資助是指開辦的院校接受政府資助



(大學教育資助委員會資助)的課程，

學士學位：\$47,000/年 高級文憑(IVE)：約\$32,500/年

- 自資是指院校要自負盈虧，扣除免入息審查資助金額後：

\$49,050 - \$104,880/年

- 因此，「自資」是指院校，而不是學生。
- 學生仍有機會透過不同計劃，獲得政府資助。

如同學在「自資」院校就讀**全日**制課程，如何申請學費資助？

- 學生可向「在職家庭及學生資助辦事處」申請「專上學生資助計劃」。



香港特別行政區政府
在職家庭及學生資助事務處
學生資助處



- 符合資格者，亦可享有「學生車船津貼」。

學生資助辦事處



香港特別行政區政府
在職家庭及學生資助事務處
學生資助處

GovHK 香港政府一站通

简体版 | ENGLISH

流動版本 A A A 搜尋 輸

在職家庭及學生資助事務處

學生資助處

各項資助計劃

學前教育



小學及中學程度



專上及大專程度



持續進修



償還貸款



表格及下載

常見問題

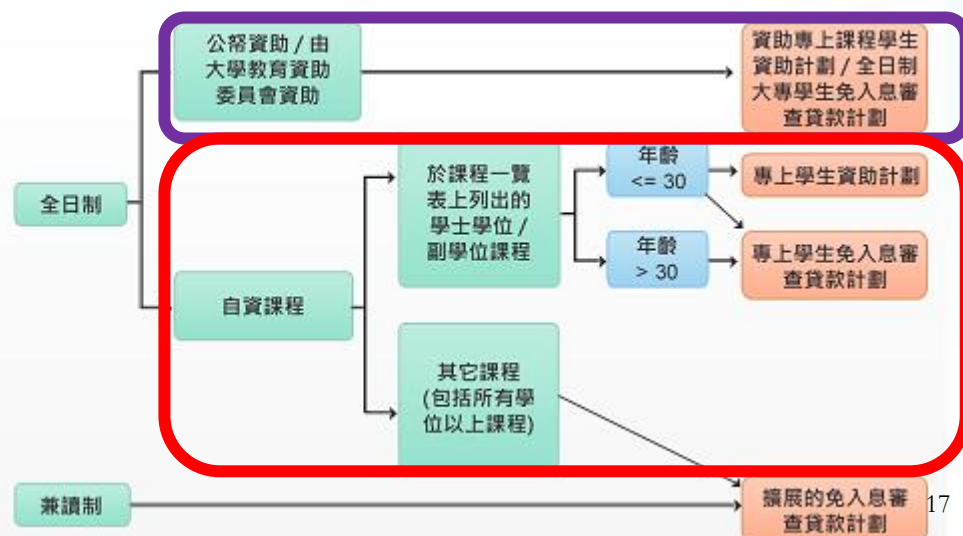
尤德爵士紀念基金獎學金計劃

其他獎學金、助學金及貸款計劃

專上及大專程度

首頁 > 專上及大專程度

尋找適合的計劃



報讀專上課程 途徑

途徑一

大學聯合招生辦法

JUPAS

(12月3日截止)

報讀「四」類 課程

1/2. 八大資助院校學士/副學位



城大



浸大



嶺大



中大



教大



理大



科大



港大

高級文憑
(1)

3. 香港都會(前身「公開大學」)大學學位課程 (全日制面授)(自資課程)

社會科學榮譽學士 (主修: 高齡社會與服務研究/應用經濟學/應用社會研究/全球與中國研究/政治及公共行政)

心理學榮譽社會科學學士 (主修: 心理學/輔導心理學)

人力資源管理學榮譽工商管理學士

中文榮譽文學士

市場學榮譽工商管理學士

語言研究與翻譯榮譽文學士

房地產及測量學榮譽工商管理學士

創意廣告及媒體設計榮譽文學士

應用心理學榮譽學士，商業管理榮譽學士

英語及文化榮譽文學士

持續旅遊及款待管理榮譽工商管理學士

專業會計榮譽工商管理學士

運動及電競運動管理榮譽工商管理學士

環球商業榮譽工商管理學士

英語教學榮譽教育學士及英語研究榮譽學士

商業管理學榮譽工商管理學

英語研究榮譽學士

3. 香港都會大學學位課程(全日制面授) (自資課程)

語言研究榮譽學士 (應用中國語言)	電子及電腦工程學榮譽工學士
教育榮譽學士 (中國語文教學) 及語言研究榮譽學士 (應用中國語言)	環境科學與綠色管理榮譽理學士
教育榮譽學士 (幼兒教育：領導及特殊教育需要)	生物醫學與生物科技榮譽理學士
網路及電腦安全榮譽理學士	科學 (S T E M) 榮譽理學士
雙語研究及應用戲劇語言研究榮譽學士	建造工程與管理榮譽理學士

4. SSSDP 指定專業/界別課程資助計劃」

- 殷切需求的10個範疇：

- ✓ 建築及工程/電腦科學/
- ✓ 創意工業/物流
- ✓ 金融科技/保險
- ✓ 護理/檢測及認證
- ✓ 運動及康樂/旅遊及款待

<https://www.cspe.edu.hk/tc/sssdp/index.html>



4. SSSDP 指定專業/界別課程資助計劃」

- 26-27：4,781個學額
- 資助每名學生每年
 - \$46,780(非實驗)
 - \$81,450(實驗)
 - 差額仍可申請津貼



SSSDP: 提供資助後的學費安排(例子)

院校—課程名稱（學額）	25/26 年度學費（港幣）	最高資助金額（港幣）	扣除資助後學費（港幣）
聖方濟各大學— 物理治療學（榮譽）理學士 (60)	\$163,620	\$81,450	\$82,170
香港都會大學— 物理治療學榮譽理學士 (55)	\$174,360	\$81,450	\$92,910
東華學院— 物理治療學（榮譽）理學士 (60)	\$166,070	\$81,450	\$84,620
職業訓練局香港高等教育學院 (THEi) — 廚藝及管理（榮譽）文學士 (10)	\$99,000	\$46,780	\$52,220
香港都會大學— 食品測試科學榮譽理學士(40)	\$90,310	\$81,450	\$8,860
香港都會大學— 醫療化驗科學榮譽理學士(60)	\$174,290	\$81,450	\$92,840

SSSDP(指定專業/界別課程資助計劃)

院校	資助課程
聖方濟各大學 (765)	翻譯科技(10) 人工智能(20) 數碼娛樂(20) 護理(640) 物理治療(60) 酒店及旅遊管理(15)
香港珠海學院 (20)	建築學歷(20)
香港樹仁大學 (50)	應用數據科學(20) 金融科技 (30)

SSSDP(指定專業/界別課程資助計劃)

院校	資助課程
職業訓練局- 香港高等教育 科技學院 THEI (175)	園藝樹藝及園境管理(15) 園境建築(15) 土木工程(25) 測量學(10) 時裝設計(25) 產品設計(15) 運動及康樂管理(25) 運動教練(10) 運動治療(10) 廚藝及管理(15) 屋宇設備工程 (10)

SSSDP(指定專業/界別課程資助計劃)

院校	資助課程
香港恒生大學 (390)	計算機應用(55) 藝術設計(40) 管理科學與資訊管理(60) 數據科學及商業智能學(65) 精算及保險(40) 供應鏈管理工商管理(110)

SSSDP(指定專業/界別課程資助計劃)

院校	資助課程
香港都會大學 (1250)	創意寫作與電影藝術(50) 動畫及視覺特效(80) 影像設計及數碼藝術(35) 護理：普通科(400)/精神科(125) 物理治療(50) 放射診斷學榮譽理學士(30) 環球市場及供應鏈(30) 運動及康樂管理(40) 綜合檢測和認證(55) 食品測試科學(30) 航空服務管理榮譽工商管理學士 (45) 國際款待及景區管理榮譽工商管理學士(50) 醫療化驗科學 (60) 分析檢測科學(30) 電腦科學 (45) 數據科學及人工智能(35) 屋宇設備工程及可持續發展(25) 土木工(40)

SSSDP(指定專業/界別課程資助計劃)

院校	資助課程
東華學院 (680)	護理學(400) 醫療化驗(45) 放射治療(20) 物理治療(60) 職業治療(60) 應用老年學(40) 醫療資訊及服務管理(25) 醫療影像學(榮譽)理學士 (30)
香港伍倫貢學院(20)	營運及管理（榮譽）航空學士(15) 航運服務及營運管理(5)

JUPAS系統：重要日程

- 報名及選科截止

2025年12月3日(三) 5:00pm

停止選科、交「20」個選擇

- 同學確實考試年份及/或更正資料

2025年12月**日

- 同學上載OEA(比賽／活動的經驗及成就)及500字自我介紹

2026年1月2日截止

- 同學上載學生學習概覽(SLP)

2026年5月27日截止

途徑二



職訓局

2025年11月6日

至

2026年2月28日

DSE成績

332A2+



高科院
Thei

學士學位



銜接學士學位

本地/海外大學
學士學位

DSE成績

22222+



高級文憑

DSE成績

<22222



基礎課程文憑

職專文憑



文憑*
(酒店及旅遊 / 廚藝)

*學生完成酒店及旅遊學科之文憑課程後可升讀由學科提供的基礎文憑課程。申請與否視乎申請人之相關英語能力資格及面試表現。

全屬政府資助課程 涵蓋7大專業

高級文憑

7 大專業範疇

> 140 個課程選擇



資訊科技



工程



設計



健康及生命科學



商業



酒店及旅遊



幼兒 長者及社會服務

學士學位 | 應用科學為本

Bachelor's Degree

WORK
READY
貫徹應科



READY

高科院
Thei

數碼建築及設備工程

中醫藥及食品科學

園藝樹藝及園境管理

產品及時裝設計

酒店餐飲管理及科技應用

運動及國際項目管理

數碼科技及創新商業

Level
↑↑↑
EXP

實習[^] + 理論



「應用科學」
學士學位



強大業界網絡



應用科學大學
聯盟附屬成員

一般入學條件
332A2+

一般修讀期
4 年

[^] THEi高科院全部學士學位課程均設有工作綜合學習(WIL)。部份課程的WIL更高達720小時。詳情請瀏覽相關課程網頁。



Thei : 提供自資學士學位

關於我們

學院

教學人員

業界合作

學生事務

校園生活



Thei

多項課程已納入SSSDP

未入
SSSDP
(24/25)

- 資訊及通訊科技（榮譽）理學士
- 創新及多媒體科技（榮譽）理學士
- 公共關係及國際項目管理（榮譽）文學士
- 飛機工程（榮譽）工學士
- 運動教練（榮譽）社會科學學士
- 中藥藥劑學（榮譽）理學士
- 營養及健康管理（榮譽）理學士
- 綠色工程與可持續發展（榮譽）理學士



網上報名

第一輪

2025年

11月6日起

41

<https://www.vtc.edu.hk/admission/tc/>

第一期招生報名的**好處**

- 有面試加分的優勢
- 3月底：發放有條件取錄通知
- 放榜後才報名，只能後補，錯失入讀熱門課程。
- 放榜後報名，要排隊，面試
- 報名費：\$180；

\$300(25/26 後補))



途徑三



專上課程電子預先報名平台
Electronic Advance Application System for
Post-secondary Programmes

https://www.eapp.gov.hk/eapp/faces/index_zh.jspx



網上報名

2025年12月4日

至

2026年5月19日

45

https://www.eapp.gov.hk/eapp/faces/index_zh.jspx

自資院校

- 高級文憑(自資
/SSSDP)

- 副學士(自資)

- 學士學位(自資)

自資院校

明愛白英奇專業學校

宏恩基督教學院

港專學院

香港大學專業進修學院保良局何鴻燊

社區書院

香港三育書院

香港藝術學院 (香港藝術中心附屬機構)

香港浸會大學 - 香港浸會大學電影學院

香港浸會大學 - 香港浸會大學國際學院

香港浸會大學 - 香港浸會大學持續教育學院

香港珠海學院

香港專業進修學校

香港科技專上書院

香港都會大學 - 李嘉誠專業進修學院

香港能仁專上學院

香港樹仁大學

嶺南大學 - 嶺南大學持續進修學院

聖方濟各大學

香港中文大學 - 香港中文大學專業進修學院

香港恒生大學

香港理工大學 - 香港專上學院

香港大學 - 香港大學專業進修學院

香港大學 - 香港大學附屬學院

東華學院

香港伍倫貢學院

職業訓練局 - 香港專業教育學院 / 香

港知專設計學院 / 香港資訊科技學院

職業訓練局 - 香港高等教育科技學院

青年會專業書院

耀中幼教學院

經EAPP平台：優點

- 只需填寫一份表格
- 放榜日，不需提交成績
- 可參與「有條件取錄」

2個特別資助 學生計劃

<https://www.cspe.edu.hk/tc/nmt/index.html>

NMTSS

為修讀香港自資學士學位課程學生
提供的免入息審查資助計劃

概覽 · 最新消息 · 院校及課程 · 申請方法



2024/25 學年
每年最高免入息
審查資助達
\$34,390



請輸入 關鍵字，課程名稱，院校...



首年學士學位課程

銜接學士學位課程

24/25參與NMTSS 的院校

香港能仁專上學院

耀中幼教學院

聖方濟各大學

珠海學院

香港科技專上
書院

港專學院

宏恩基督教學院

香港藝術學院
(香港藝術中心附屬機構)

香港恒生大學

香港都會大學

香港樹仁大學

東華學院

香港伍倫貢學院

職業訓練局—
才晉高等教育學院

職業訓練局—
香港高等教育科技學院
(THEi)

SSSDP 高級文憑

資助每名學生 (25/26)

- 實驗室為本：40,730 元
- 非實驗室為本：23,390 元
- 差額仍可申請津貼
- 名額： 2025-26有~2276個



SSSDP 高級文憑參與院校

副學位課程



港專

港專學院



香港大學專業進
修學院保良局何
鴻燊社區書院



港專

香港專業進修學
校



香港都會大學



聖方濟各大學



東華學院
TANG WAH COLLEGE

東華學院

重要日程

- 首輪報名：12月4日至2026年5月19日
- 選擇1-3個心儀學院報讀
- 報名費：每間不同
- 盡早報名，可優先面試及有條件取錄

途徑四

親身到

自資院校報名

其他課程

其他課程 (1)

香港建造業議會

香港建造學院

<http://www.hkic.edu.hk/chi/home>



24/25 全日制課程

高等文憑（適合DSE學生）

建造文憑（適合中六畢業生）

建造證書（適合中三或以上）

短期課程

– 強化建造業人力訓練計劃 (適合待業或轉業人士)

– 強化建造業人力訓練計劃 (適合待業或轉業人士，

英語授課)

– 短期課程 (適合待業或轉業人士)



其他課程 (2)

香港機場管理局：

香港國際航空學院

<https://www.hkiaacademy.com/en/>



HONG KONG INTERNATIONAL
AVIATION | 香港國際
ACADEMY | 航空學院
A DIVISION OF THE AIRPORT AUTHORITY HONG KONG

- 短期課程
- 航空營運文憑
- 航空管理專業文憑



其他課程 (3)：護士學校

- 醫管局：護士學校（3年專業文憑，註冊護士）
- 仁安醫院護士訓練學校（2年，登記護士）
- 香港浸信會醫院護士學校（2年，登記護士）
- 聖德肋撒醫院護士學校（2年，登記護士）
- 養和醫院護士學校（2年，登記護士）（免學費）

報讀自資課程： 注意

是否政府
認可或
通過評審



CONCOURSE
for Self-financing Post-secondary Education

概覽

關於我們

質素

院校

課程

畢

首頁 > 課程 > 經評審專上課程 > [全日制經本地評審專上課程](#)



經評審專上課程資料

副學位

政府資助副學位課程

職業訓練局

自資副學位課程

本地課程

學士學位

政府資助學士學位課程

香港演藝學院

自資學士學位課程

本地課程

非本地課程

自資銜接學位課程

本地課程

非本地課程

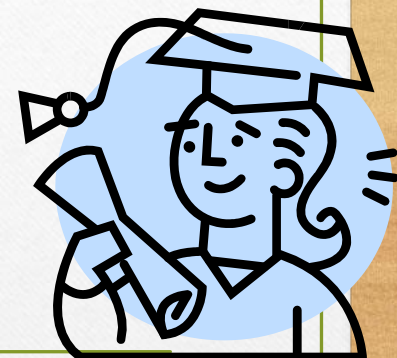
教資會資助高年級學士學位課程

教資會資助課程

核准取錄人數

課程銜接 例子

課程銜接



職訓局
基礎文憑
(1年)

應用教育
文憑(1年)

高級文憑
或副學士
(2年)

學士學位
(銜接)
(2年)

八大
資助大學
或
自資
學士學位

高年級學生核准取錄人數

25-26 年
5000個

大學	高年級收生學額
 香港城市大學	900
 香港浸會大學	790
 嶺南大學	225
 香港中文大學	423
 香港教育大學	439
 香港理工大學	1750
 香港科技大學	158
 香港大學	315



經評審專上課程資料

全日制經本地評審本地自資銜接學位課程



香港城市大學



宏恩基督教學院



港專學院



香港藝術學院 (香港藝術中心附屬機構)



香港浸會大學
- 國際學院



香港珠海學院



香港科技專上書院



香港都會大學



香港能仁專上學院



香港樹仁大學



嶺南大學



聖方濟各大學



香港中文大學



香港教育大學



香港恒生大學



香港理工大學
- 專業進修學院



香港科技大學



香港大學
- 香港大學專業進修學院



東華學院



香港伍倫貢學院



職業訓練局
- 才藝高等教育學院
- 香港高等教育科技學院



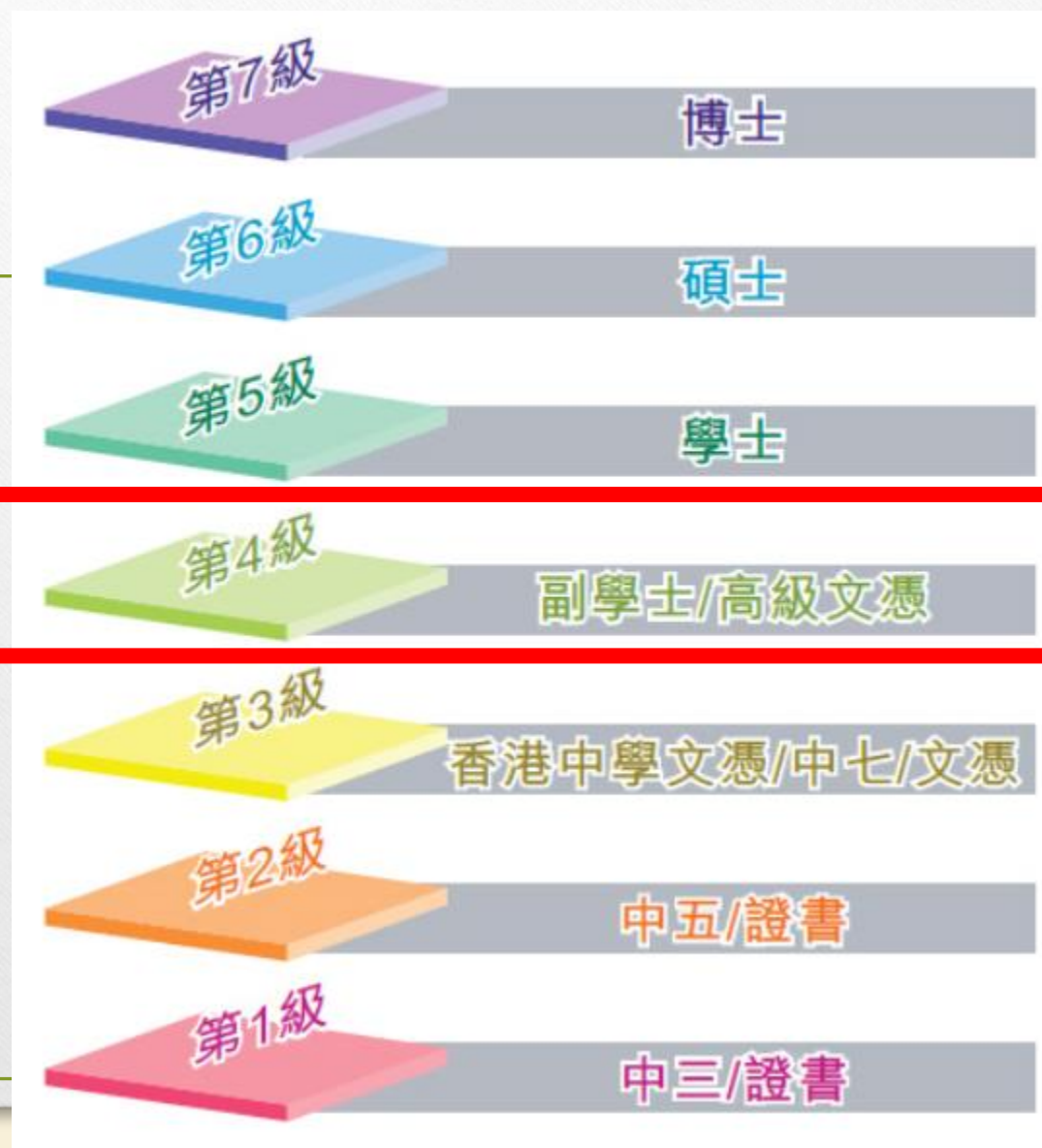
耀中幼教學院

高級文憑？

副學士？

副學位：副學士及高級文憑

學歷上等同



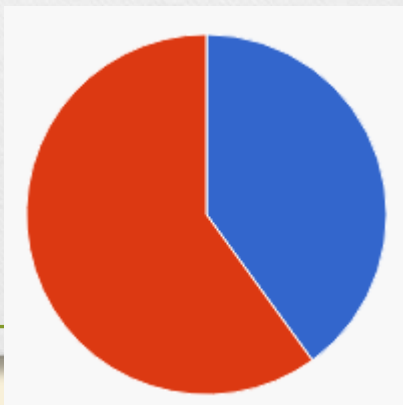
副學位：副學士及高級文憑

- 副學士 (~60% 通識)
- 高級文憑 (~60% 專業知識)



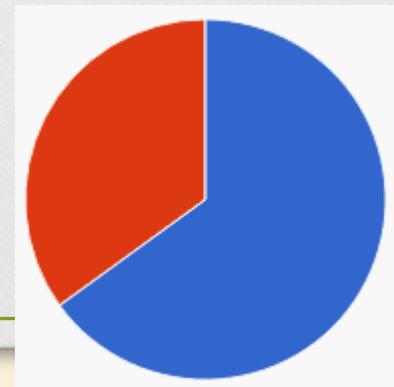
經評審專上課程資料

香港理工大學 - 香港專上學院
工商業副學士 (旅遊管理)
(自資課程)



● 專門性質
● 通識性質

香港大學 - 香港大學附屬學院
商業學高級文憑
(自資課程) 



公務員職位：副學位要求的例子

- 救護主任、
- 助理新聞主任(美術設計) / (攝影)、
- 二級助理康樂事務經理、
- 助理節目主任、
- 二級衛生督察、
- 入境事務主任、
- 海關督察、
- 警務督察、
- 二級職業安全主任、
- 懲教主任、
- 民航事務主任(適航)、
- 警察二級翻譯主任、
- 消防隊長(行動) / (控制)
- 二級統計主任。

升學 資源

升學

1. 教育局中六學生資訊專頁
2. e導航
3. JUPAS 網頁
4. VTC 招生網頁
5. cspe (自資院校平台)

教育局「中六學生資訊專頁」



中六學生資訊專頁



English 简体

字型大小



大學聯合招生
辦法 (JUPAS)

其他學位 /
副學位課程

職業專才教育

毅進文憑

內地 /
海外升學

非本地課程

就業

參考資料

打氣區



最新消息

<https://s6.edb.edcity.hk/tc/index.php>

e導航e-Navigator

(app / 網頁)

<http://enavigator.edb.hkedcity.net/main/index.php>



e導航

香港特別行政區政府
教育局

搜尋課程

關於e導航

如何使用

最新消息

下載 APP

重要資料



計劃未來升學

新學制多元出路


課程搜尋工具

e導航

 搜尋課程

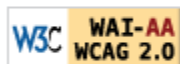
 關於 e 導航

 如何使用

 最新消息

 下載 APP

 重要資料



v 2.0.0

搜尋課程

學習範疇

本工具搜尋器只作參考用途，請參閱各院校的相關網址查閱最新的課程內容。

- ☐ 全部
- ☐ 建築、建造及城市規劃
- ☐ 人文科學及語言
- ☐ 美容、美髮、家政、個人護理
- ☐ 商業及管理
- ☐ 幼兒、長者及社會服務
- ☒ 電腦科學及資訊科技
- ☐ 經濟、會計、財務及投資
- ☐ 教育、師資訓練及運動科學
- ☐ 工程及科技
- ☐ 藝術、設計、表演藝術及創意媒體
- ☐ 綜合教育

搜尋結果

我們已根據你所選擇的學習範疇和院校找出符合你要求的課程，並按其資助類別及程度分類。你可點擊相關數字查閱課程清單。

本工具搜尋器只作參考用途，請參閱各院校的相關網址查閱最新的課程內容。

公帑資助課程數目

學士學位

[48](#)

高級文憑或副學士學位

[13](#)

自資課程數目

學士學位

[21](#)

高級文憑或副學士學位

[18](#)

除上述課程外，根據你所輸入的學習範疇及院校，你也可考慮資歷名冊或應用教育文憑 (DAE) 課程。

資歷名冊上的其他課程 (級別一至七)
(包括非經評審專上課程資料)

[312](#)

應用教育文憑 (DAE) 課程

[6](#)

職業

1. 教育局「生涯規劃資訊」
2. VTC「職業資料庫」
3. 政府青少年網站
4. 青年就業(Y.E.S.)

網址 1



教育局

「生涯規劃資訊」

<https://lifeplanning.edb.gov.hk/tc/index.html>

關於我們

職業資訊

升學

學生

學校行政

教師

家長

粵港澳大灣區

商校合作計劃

我的生涯規劃歷程

VTC「專+導航」計劃

行業與職業

行業動態

求職技巧

創業資訊

經濟發展及就業趨勢



同行並進 – 生涯規劃教育分享系列 2024/25 – 「大灣區職涯探索之旅」計劃經驗分享會

行業與職業



物流及貿易



交通運輸



航空



創新科技



媒體及出版



銀行及金融



地產行業



會計



建築工程及機
電維修



市場推廣及公
關



法律



設計



行政及人力資
源



旅遊

航空

機艙服務員

地勤人員

飛機師

飛機維修員

控制室助理 / 主任

香港國際機場是亞太區的交通空業人才需求隨著增加，部分年不少大專院校開辦航空相關員、地勤人員、飛機師及飛機

機艙服務員

職責

- 接待和引領乘客至指定座位
- 提供飛機航程及安全資訊

飛機師

職責

本地航空公司開辦的見習機師培訓計劃招攬了不
謹，需要通過航空公司多項的考試和測驗，才能

- 負責航機起飛、降落、導航及管理駕駛艙
- 擔任機上通訊和領航工作
- 確保航班安全以及把乘客送達至目的地
- 與各地的機場指揮塔溝通和聯絡
- 與地勤人員、機艙服務員和地面工程師溝通



工作時間

工作時間不定，視乎長途或短途飛行



工作環境

長時間在機艙內工作、需要應付緊急情況



職業性格配對

- 善於時間管理
- 具領導才能



晉升階梯及薪酬參考

見習機師

約\$30,000起

二副機長

約\$50,000起

經驗: 2-3年

副機長

約\$70,000起

經驗: 7-8年

入職條件

- 中學文憑試五科達第三級或以上（包括英國語文、數學和物理科），或同等學歷（學歷要求因應不同航空公司而異）
- 符合航空公司的語文能力要求，能書寫及操流利英語
- 符合航空公司的身高和視力要求，以及通過體格檢查

相關培訓及課程例子

培訓計劃(各航空公司的見習機師培訓計劃入職要求不同)

- 香港航空見習機師培訓計劃
- 國泰及港龍見習機師培訓計劃

網址 2

VTC 職業資料庫

<https://occupation-dictionary.vtc.edu.hk/html/tc/occupation.php>



職業

關鍵字

ISCO ?

關鍵字搜尋

輸入關鍵字



行業搜尋

選擇行業



全部職業

零至四劃 五至九劃 十至十四劃 十五劃或以上

通用能力搜尋

體能

技術掌握能力

認知能力

理解及表達能力

社交技能

策劃及執行能力

解決問題能力

管理技能



重設

搜尋

零至四劃



二級懲教助理



二級海事督察(海事)



人事管理顧問



人事部文員



人力資源經理

每個職業

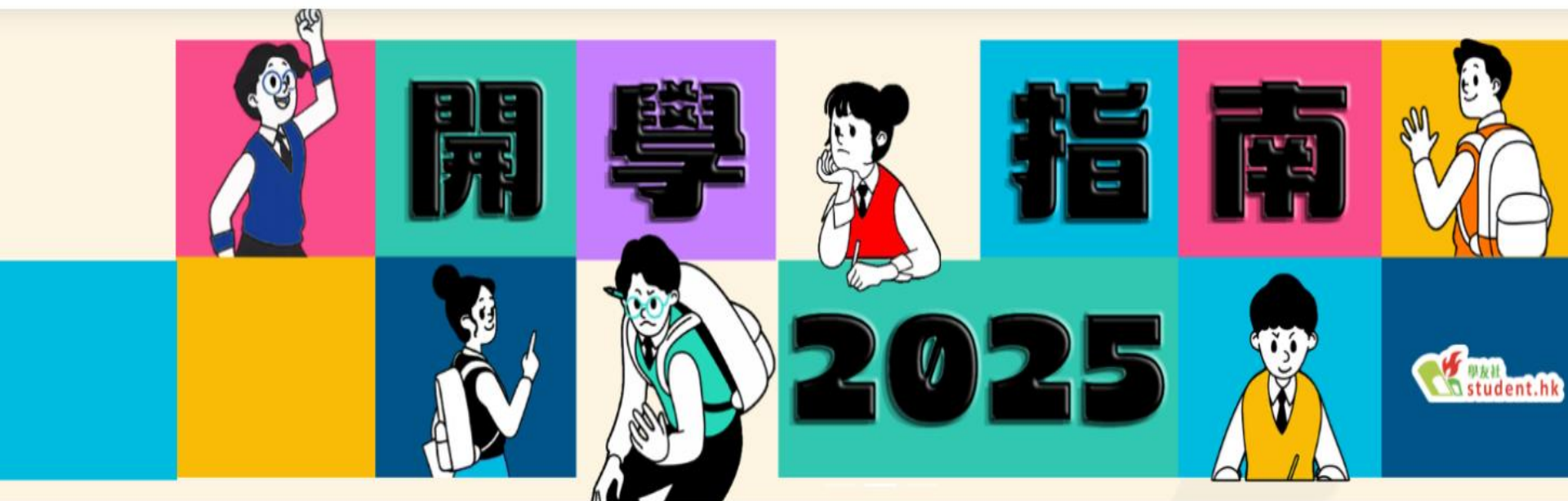
- 職責
- 通用能力
- 行業特定能力
- 基本資歷要求
- 晉升途徑
- 相關教育與培訓
- 工作環境
- 相關職業

其他

學友社一站式 學生資訊網站

<https://student.hk/home>





熱話

升學講座



學校 資源 & 活動

1.升學擇業專頁



香港仔浸信會呂明才書院
Aberdeen Baptist Lui Ming Choi College



通告

聯絡我們

概要

校內組織

教與學

活動

升學擇業專頁

浸中達人

連結





概要

校內組織

教與學

活動

升學擇業專頁

浸

最新消息

升學擇業專頁

[🏠 首頁](#) > [升學擇業專頁](#) > [最新消息](#)

最新消息

升學擇業專頁-最新消息

今天的簡報，可於下星期內在本校的「升學擇業專
的「最新消息」
下載重溫
(只作私人觀看)

2. 25-26 F6 CLP(學生) Teams



25-26 F6 CLP(學生)

...

首頁

Class Notebook

功課

作業

成績

Reflect

Insights

M楊 回覆



Miss YEUNG Pik Ha 楊碧霞小姐

9/10 17:41



學校推薦直接錄取計劃-表格下載

3. WhatsApp熱線 (給學生)

- WhatsApp (學校時間)
- 電郵 phyeung@ablmcc.edu.hk

請註明姓名、班別及學號

4. 中六生涯規劃活動

- 9月03日 認識個人職業傾向
- 9月19日 多元升學出路講座
- 10月17日 聯招及其他升學事工作坊
- 11月03日 面試技巧工作坊
- 11月12日 IVE講座及工作坊

5. 生涯規劃諮詢

每位學生有一位老師專責

6A：陳瑩瑩老師, 鄧艷媚老師

6B：楊碧霞老師, 鄧艷媚老師

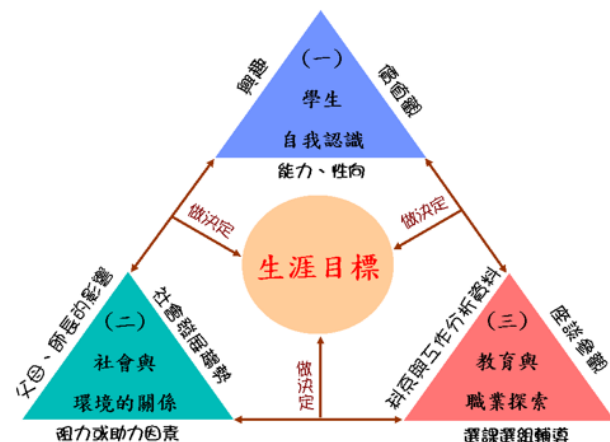
6C：李冬怡老師, 鄧艷媚老師

6D：江至琮老師, 鄧艷媚老師

6E：黃敏老師, 鄧艷媚老師

6. 生涯規劃記錄冊

中六生涯規劃 記錄冊



姓名	
班別、學號	
班主任	
生涯規劃老師	



目錄

一)	重要日程	4
1.1	浸中生涯規劃活動時間表	4
1.2	各項申請時間表	4
1.3	院校資訊日	5
二)	浸中生涯規劃資料	6
2.1	各班生涯規劃老師	6
2.2	生涯規劃組 whatsapp: 6659 1982	6
2.3	獎學金助升學	6
三)	中六 Teams 群組	7
3.1	目的	7
3.2	成員	7
3.3	規則	7
四)	事業興趣自我評估測驗	8
4.1	進入網站	8
4.2	結果	10
五)	三個必須掌握的工具	11
5.1	e 導航	11
5.2	職業字典	12
5.3	ipass HK	13
六)	工作價值觀 (參考資料)	14
6.1	何謂價值觀?	14
6.2	六種工作價值觀	14
6.3	我的「工作價值觀」測試 (來源: CLAP)	15
七)	9月3日生涯規劃課	19
7.1	認識本地升學途徑及其他升學專業資料	19
7.2	活動工作紙	23
7.3	反思工作紙	24
7.4	初步個人策劃	26
八)	10月20日生涯規劃課: JUPAS 及個人進深策劃	27
8.1	JUPAS 及其他升學資料	27
8.2	個人策劃	30
8.3	模擬選科	32
九)	個別 / 小組 輔導記錄	34
十)	11月23日生涯規劃: 面試技巧工作坊	35
10.1	準備	35
10.2	分組房間	35
10.3	記錄要點	35
十一)	12月1日生涯規劃: 有關 IVE 及 EAPP	36
11.1	記錄重點: IVE	36
11.2	記錄重點: EAPP	36
十二)	中一至中五課外活動記錄	37
十三)	一分鐘英文自我介紹	38

十六) 升學及就業參考網址

16.1 有關升學網址

中六學生資訊專頁	https://s6.edb.edcity.hk/tc/index.php 教育局專為應屆中六學生提供一站式多元出路最新資訊，包括大學聯合招生辦法、職業專才教育、內地及海外升學、非本地課程等資料...	
	http://enavigator.edb.hkedcity.net/main/index.php 協助學生根據他們的興趣，搜尋本地不同院校的課程以規劃未來的升學	e 導航
iPass HK	經評審專上課程資料 https://www.cspe.edu.hk/tc/ipass/index.html	
	http://www.jupas.edu.hk 代表 9 所院校及指定專業界別「資助計劃」院校處理所提供課程的入學申請事宜。學生可查閱相關院校提供的課程。	大學聯合 招生辦法

7. JUPAS 申請：浸中小冊子



2025-2026 JUPAS 申請「學生手冊」

A) 重要日程	2
B) 需要交校方核實的資料	3
(一) 其他語文成績	3
(二) 考試成績	4
C) 院校資訊日	6
(一) 八大資助大學	6
(二) 「指定專業／界別課程資助計劃 (SSSDP)」參與院校	7
D) 院校課程	8
(一) 教資會資助課程 UGC-FUNDED PROGRAMMES (學士學位/高級文憑/副學士)	8
(1) 香港城市大學 CITY UNIVERSITY OF HONG KONG	8
(2) 香港浸會大學 HONG KONG BAPTIST UNIVERSITY	18
(3) 嶺南大學 LINGNAN UNIVERSITY	20
(4) 香港中文大學 THE CHINESE UNIVERSITY OF HONG KONG	24
(5) 香港教育大學 THE EDUCATION UNIVERSITY OF HONG KONG	29
(6) 香港理工大學 THE HONG KONG POLYTECHNIC UNIVERSITY	33
(7) 香港科技大學 THE HONG KONG UNIVERSITY OF SCIENCE AND TECHNOLOGY	39

已派發

《中六升學指南2025》



<https://hyc.org.hk/publish/>



下載電子版



VTC 課程手冊及簡介



電子版

<https://www.vtc.edu.hk/admission/ebooks/S6-Prospectus-2024/II/>



9. EAPP 申請：浸中小冊子



報讀其他自資院校課程須知

(一) 專上課程電子預先報名平台 (E-APP 平台) 資訊	2
1. 申請方法	2
2. 申請時段	2
3. 參與院校名稱 (截至 2020 年 11 月之參與院校名單)	2
4. 可透過 E-APP 平台報讀的課程列表	3
5. E-APP 平台用戶指南－如何建立使用者帳戶 (節錄)	14
6. 自資院校課程畢業生銜接本地學士學位資料 (更新至 2020 年 12 月 18 日)	29
7. 查閱自資院校開辦的課程資訊	30
(二) 聯招以外的全日制經評審副學位及學士學位課程申請資訊	33
(三) 非教資會資助及非聯招專上院校 2021/22 學年預計收生人數	33
(四) 指定專業／界別課程資助計劃 (副學位課程) 資助資料	34
(五) 為修讀香港自資學士學位課程學生提供的免入息審查資助計劃	35

其他注意事項

面試 (學位及副學位)

- 語言： 主要英文
- JUPAS： 2026年5月至7月
- 自資： 2026年1月至7月
- 留意電郵
- 要注意儀容、外遊日期
- 主動聯絡英文老師練習

院校 「校長推薦計劃」

學校推薦 直接取錄計劃

SNDAS

學校推薦直接取錄計劃

- 10月初已向同學公佈申請
- 10月09日家長通告
- 本校：11月10日截止
- 每校可推薦兩位
- 參加資格
 - 必須參加JUPAS
 - 同學不可同時參加JUPAS內的校長推薦計劃
 - 只可選一個課程，配對同學能力及興趣
 - 參加院校面試
 - 放榜前(6月底)公佈結果
 - 若同學獲取錄，無論文憑試成績高低，都沒有影響
 - 獲取錄的同學，不可參加放榜後JUPAS
 - 不獲錄取的同學，可以繼續參加放榜後JUPAS程序

校長推薦計劃

包括：

JUPAS、IVE、教大、內地升學及部分自資院校(恒大)

目的：

推薦成績以外的成就，

體育、藝術、創意、服務、領導等

公佈：

升學擇業專頁， F6 CLP Teams(學生)

谢谢



教育局通告第 15/2022 號

優化學校發展與問責架構

[注意：本通告應交—

- (a) 各官立學校、資助學校（包括特殊學校）、按位津貼學校和直接資助計劃學校的校監及校長 — 備辦；以及
- (b) 各組主管 — 備考]

要

本通告旨在通知學校有關優化學校發展與問責架構（架構）的推行則。本通告取代 2015 年 6 月 19 日發出的教育局通告第 11/2015 號。

優化學校發展與問責架構主要措施概要

由 2023/24 學年起，學校進行周年自評時，須**每年蒐集學校表現評量數據**，當中包括**持份者問卷**和相關的情意及社交表現評估套件問卷數據等，並向法團校董會報告，以及提交予教育局製作參考數據供學校自評使用，同時亦讓教育局掌握學校教育的現況。

學校持份者問卷調查安排

家長問卷

- 家長日

學生問卷

- 下學期

教師問卷

- 下學期

學校持份者問卷 (家長問卷)

問卷由教育局設計

目的是收集家長對學校工作的意見

問卷是以不記名的方式進行

本問卷共有題目25條

請以智能裝置掃描以下二維碼完
成問卷

如沒有智能裝置可即場借用平板



完成問卷調查後可前往
以下地點與班主任會面



6A

(204室)

6B

(206室)

6C

(207室)

6D

(208室)

6E

(209室)

205室：IVE諮詢攤位